

# 七、其它



# 1、预立医疗照护计划实施关键技术的开发



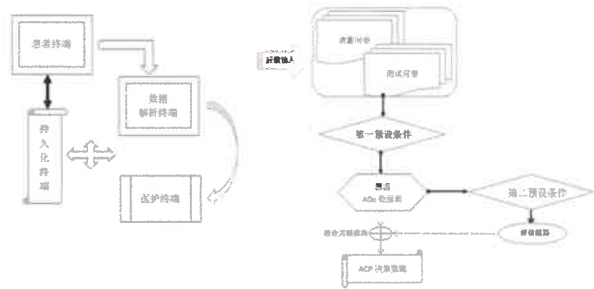
**刘东玲教授团队**  
 护理学院副院长  
 高等学校青年骨干教师  
 河南省教育厅学术技术带头人  
 河南省卫生科技管理先进个人



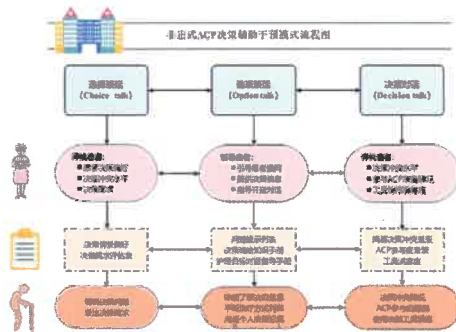
## ● 本土化沟通系统的形成

一种用于患者预立医疗照护计划沟通的系统和方法 (CN202110938178.0)

- 确保患者意愿真实
- 提升医患沟通与决策效率
- 保护隐私与数据安全
- 优化数据存储与管理



## ● 决策辅助工具包研发



决策辅助工具包应用流程

## ● 分阶段干预方案构建



预立医疗照护计划宣传册

## 2、多物理场保结构高精度算法

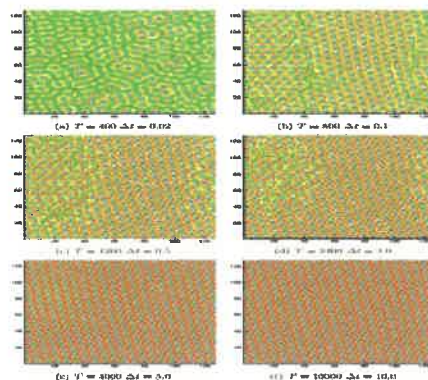
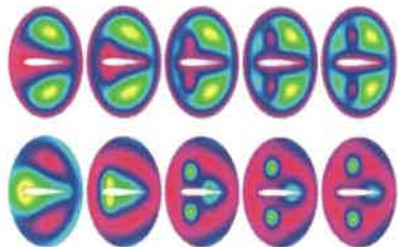


**姚昌辉教授团队**  
河南省特聘教授  
中国数学会计算数学分会常务理事



### ◎多物理场保结构高精度算法

- 克服解的适定性分析，保最大模和能量稳定
- 发展任意高精度时间离散方法，突破精度瓶颈
- 发展高效无散度非协调虚拟元方法



### 3、村社老年智慧照护与康养管理技术研发



#### 张艳教授团队

二级教授  
中原教育教学领军人才  
河南省护理学会副理事长  
河南省护理教育专委会主委

#### “医养一体化远程照护模式”对农村失能老人积极老龄化的作用机制研究

- 2018 年度国家自然科学基金面上项目（编号：71874162）



#### 农村老人多模态乐龄课程设置及初步评价

- 课题组与基层县医院、村医合作开展“农村乐龄课堂”，开展基层医护人员照护技术培训
- 率先研发并试点运行“互联网+护理”服务模式“远程照护平台，助力“健康乡村”建设
- 两次荣获省医学科技奖一等奖



## ◎ 医养一体化多模态主动健康管理模式

- 深入农村、乡镇卫生院、智慧医养结合示范基地、社区开展医养一体化多模态主动健康管理模式实践调查
- 带领学生到农村开展健康教育活动



## ◎ 基于数字叙事的养老护理员人文关怀能力培训方案的构建

- 基于数字叙事的养老护理员人文关怀能力培训方案能够有效提升养老护理员的人文关怀能力，改善机构入住老人的关怀感知水平



## ◎ 基于游戏化设计的老年人脑健康促进导航平台的构建研究

- 构建游戏化的老年人脑健康促进导航数智平台，围绕脑健康六大支柱，通过游戏化手段引导老年人开展脑健康测评、训练与科普，助力实现“人人享有脑健康”目标



## 4、淋巴水肿康复运动处方技术体系研发



### 刘艳飞讲师团队

护理与健康学院讲师  
高等学校青年骨干教师



### ● 淋巴水肿康复运动处方技术体系

- 运动评估技术
- 运动处方的实施策略
- 居家运动处方的监测技术
- 构建淋巴水肿康复运动处方技术体系
- 实现评估—处方—监测的闭环管理
- 提升运动干预精准性与安全性
- 推动居家康复的可及性与规范化

## 5、金融数学团队



### 李华教授团队

教授

河南省数字金融重点实验室执行主任



### 团队成果

- 豫种田数字农业平台在黄泛区集团、牧原集团、河南周口国家农高区等投入应用，累计推广应用50万亩以上。
- 3项智能风控系统分别在中原银行、中原农险、河南农信担保投入应用。



## 6、中国人口死亡模式的新变化、新特征与发展趋势



### 孙长青教授团队

二级教授，中原文化名家

主要研究方向有：慢性疾病流行病学，护理管理与信息技术研究等



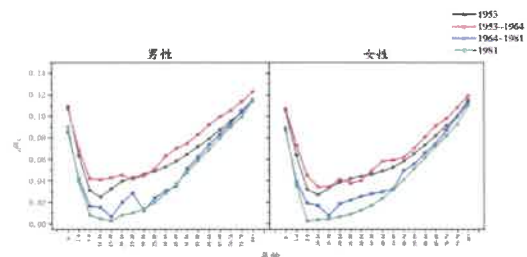
### ◎ 中国人口死亡模式变化的应对之策

- 优化人口高质量发展政策
- 全方位干预健康影响因素
- 全周期保障人民生命健康
- 全过程提升医疗卫生服务水平  
全流程打造数智化健康服务体系

坚持预防为主的政策导向，重点防控主要致死疾病、重大慢性复杂疾病、突发传染病疫情、重大自然灾害、重大突发公共安全事件等，完善公共安全体制机制

### ◎ 建国30年中国人口死亡模式变化

- 整体而言，死亡水平呈现出下降趋势。
- “大跃进”运动与“三年自然灾害”的叠加效应导致死亡水平的下降速率相较于其他时期有所放缓。



## ● 改革开放后中国人口死亡模式变化分析

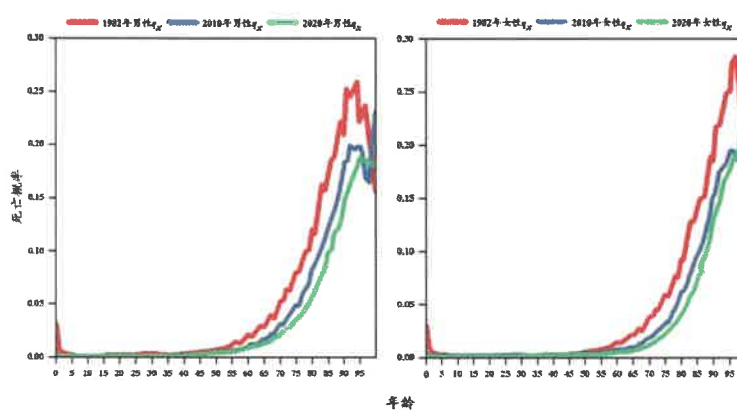
1981-1990年：出生预期寿命增长较慢，60岁预期寿命甚至下降，主要受婴幼儿死亡率下降与老年死亡率上升并存的影响

1990-2000年：出生预期寿命增长加快，死亡率下降扩展至成年与老年人群，导致性别差异明显扩大

2000-2010年：出生与60岁预期寿命增速显著提升，主要推动力是死亡率全面下降，尤其是老年人群，但新生儿疾病死亡占比有所回升

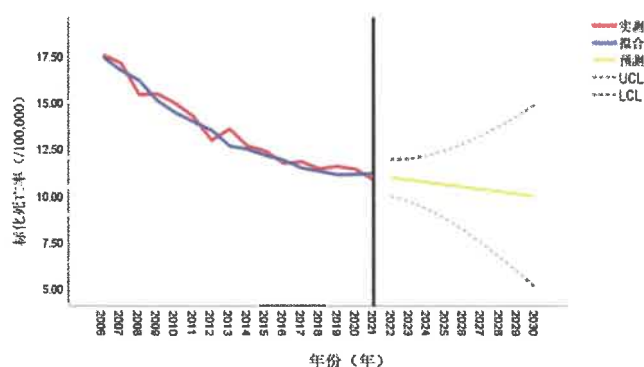
## ● 新时代中国人口死亡模式变化分析

- 新时代我国出生死亡率显著降低，并且有进一步降低的趋势；
- 我国将迎来以老年人为主体的死亡人口死亡高峰



## ● 未来中国人口死亡模式变化趋势

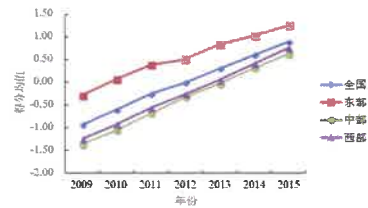
- 恶性肿瘤、心脑血管疾病、呼吸系统疾病和意外伤害仍将是我国人口未来主要致死原因。



## 7、城乡基本医疗保障服务均等化与福利分配效应

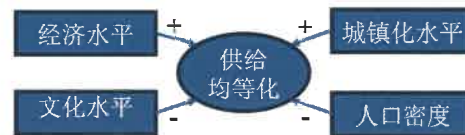
### ◎ 我国区域基本医疗卫生服务量化

- 区域基本医疗卫生服务水平在不断提升的同时，呈现出明显的空间分异特征，且均等化程度持续改善。



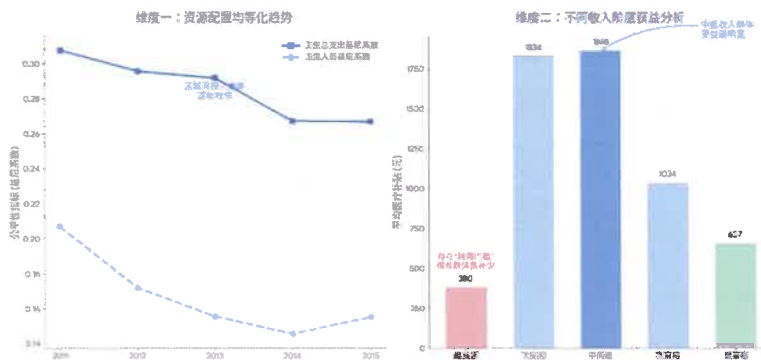
### ◎ 我国区域基本医疗卫生服务供给均等化评价

- 区域基本医疗卫生服务供给水平不断提升，但仍存在区域差异
- 区域基本医疗卫生服务供给均等化程度不断改善，但程度不一
- 区域内差异是影响基本医疗卫生服务供给均等化的主要因素



### ◎ 我国城乡基本医疗保障服务的福利分配效应

- 医疗服务利用效应：均等化程度不断改善，区域间的分配越来越公平。
- 收入分配效应：中间组和次贫困组获得的补贴最高，体现了医保对中低收入群体的保障作用。



### ◎ 提升城乡基本医疗保障服务均等化的对策建议

- 突出城乡基本医疗保障服务均等化理念
- 强化政府在医疗保障服务中的主导角色
- 改善医疗卫生治理结构提升治理水平
- 改革医疗卫生财政体系
- 统筹医疗保险制度实现无缝覆盖
- 鼓励地方政府医疗卫生制度创新

## 8、图谱理论与极值图论研究



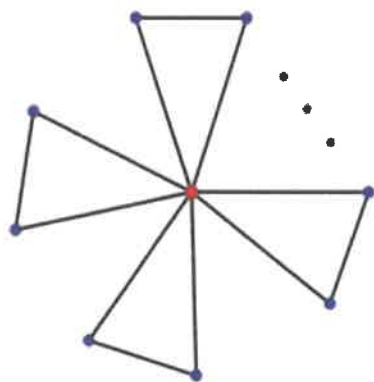
### 刘瑞芳教授团队

中原基础研究领军人才  
河南省杰青  
河南省优青  
省教育厅学术技术带头人  
省高校青年骨干教师



### ◎ 谱图兰型极值问题研究

- 聚焦于著名的BrualdiSolheid图兰型极值问题，彻底解决了非二部图中友谊图的谱图兰型极值问题；完全刻画了非二部图中友谊图的图兰型问题。研究成果备受国内外关注。



## 9、孤立子与可积系统团队



### 朱俊逸教授团队

基础数学系主任

高等学校青年骨干教师

《J Nonlinear Math Phys》

编委 团队成员

刘欢

翟云云

魏姣

杨潇

许晓雪

李若梦

曾欣

王珂栋

陈明明

聂慧

### ◎ 科研成果

- 孤立子是非线性偏微分方程的局部稳定解，在光纤通信、激光制导和海洋怪波等领域有重要应用。
- 可积系统的代数几何解
- 可积系统的怪波解
- 可积系统的高阶孤立子解
- 可积系统解的长时间渐近行为分析
- Dbar问题在可积系统中应用